

Le portrait

Au sens général, le terme « portrait » est utilisé pour définir la représentation d'une personne. Il concerne différents domaines : la peinture, la photographie, la musique, la littérature...

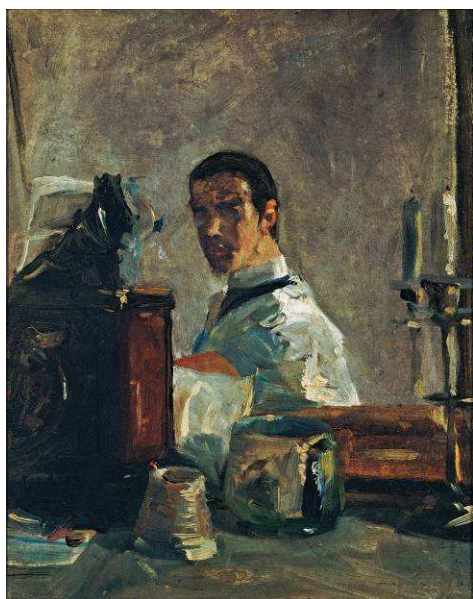
La mise en scène d'un personnage correspond toujours à des choix d'artistes, une interprétation pour rendre l'apparence extérieure ou intérieure.

La visée du portrait va également influencer les choix faits par l'artiste, convaincre, émouvoir, informer...

Henri de Toulouse-Lautrec par lui-même, de la réalité à la caricature

Œuvres (liste non exhaustive)

- Henri de Toulouse-Lautrec, *Autoportrait*, 1880, huile sur carton, 40,3x32,4 cm (inv. MTL 20)
- Henri de Toulouse-Lautrec, *Autoportrait à charge*, 1885, plume, 17,5x11,2 cm (inv. D 66)
- Henri de Toulouse-Lautrec, *Autoportrait à charge*, 1896, dessin au crayon conté (inv. D 132)
- Henri de Toulouse-Lautrec, *Invitation à une tasse de lait*, 1897, lithographie, lettre par l'artiste à la plume sur papier report, 26,5x20,5 cm (inv. MTL L. 167)



Autoportrait, 1880



Autoportrait à charge, 1885



Invitation à une tasse de lait, 1897

Cycle 1 – Cycle 2 – Cycle 3

Propositions de travail en classe	Compétences en jeu
Dessin (crayon, fusain, mine de plomb, encre) : à l'aide d'un miroir, proposer à chaque enfant de dessiner son autoportrait en buste, de face, pendant une semaine, une fois par jour, en prenant soin de dater chaque dessin). Renouveler l'expérience à plusieurs reprises dans l'année. Autoportrait physique et psychologique	Faire émerger la notion de portrait Se représenter le plus fidèlement possible (physique ? psychologique ?) Saisir la notion d'instantané Collecter, classer (chronologie), comparer (amélioration du coup de crayon), observer (diverses émotions)
Photographie : proposer à l'enfant de choisir, le cadrage, la position, le décor et de se faire prendre en photographie. 1 ^{er} temps, impassible et statique ; 2 ^{ème} temps, en choisissant une émotion et en mouvement	Mettre en évidence les notions de cadrage, position, décor et la manière dont cela joue sur la composition du tableau Distinguer les différents types de « cadrage » (portrait en pied, en buste) Saisir la diversité des émotions à représenter
Dessin (crayon, mine de plomb, encre de chine, fusain) : dessiner son autoportrait en pied, de face (à l'aide d'un miroir). Renouveler l'opération en travaillant sur la qualité du trait et l'expressivité (comment agir sur le trait pour rendre compte de ses émotions - dire qui l'on est - ou des éléments qu'on veut faire ressortir ? Faire réfléchir les élèves sur leurs intentions et les moyens qu'ils mettent en œuvre pour en rendre compte); du portrait physique au portrait psychologique	Observer les œuvres de Toulouse-Lautrec et retrouver le sentiment que le peintre a souhaité représenter et les choix opérés pour y parvenir Voir parfois combien la représentation de ces sentiments est exacerbée Puiser dans ces observations pour représenter une émotion, quels éléments faire ressortir, comment agir sur le trait ?
Dessin (crayons de couleur, encres de couleur) : dessiner son autoportrait en pied de face (à l'aide d'un miroir) en introduisant la couleur pour renforcer une émotion (possible avec un portrait de face). Autoportrait psychologique	Repérer et comprendre comment la couleur peut agir sur l'émotion à représenter
Technique mixte : à partir de son autoportrait, trouver les moyens plastiques pour changer les émotions du visage. Autoportrait psychologique	Comprendre que le choix des moyens plastiques est important pour agir sur le dessin afin d'exprimer les émotions voulues.
Technique mixte : à partir de son autoportrait, trouver les moyens plastiques pour vieillir le visage	Comprendre que les moyens plastiques permettent d'agir sur le dessin pour exprimer ce qu'on souhaite représenter.
Technique mixte : à partir de son autoportrait, proposer à l'enfant d'étirer, de chiffonner, de déplacer, de superposer... Transcrire par des gestes un état (fatigue, colère...) et créer un autoportrait psychologique	Comprendre le rôle du geste dans la composition plastique
Dessin : à partir d'une photographie en pied de l'enfant, lui proposer de dessiner son autoportrait en pied, en étirant la silhouette ou en l'arrondissant... De l'autoportrait « réel » à l'autoportrait charge	Apprendre à porter un regard ironique sur soi Savoir faire rire les autres avec sa propre image Autodérision
Dessin : à partir d'une photographie en buste de l'enfant, lui proposer de dessiner son visage en agissant sur les traits et leur qualité (étirer, renforcer, épaissir, doubler...). De l'autoportrait « réel » à l'autoportrait charge	Apprendre à porter un regard ironique sur soi Savoir faire rire les autres avec sa propre image Autodérision

Document élaboré en commun, Astrid de la Motte, CPD AV Tarn et musée Toulouse-Lautrec. Janvier 2011

Collège-Lycée

Pistes de travail (en cours de développement)

- Aborder les notions d'autoportrait physique et d'autoportrait psychologique
- Travailler sur la quête de la ressemblance et de la liberté prise à l'égard du réel
- Aborder la question du regard porté sur soi et la notion de subjectivité du regard d'un individu sur lui-même
- Le portrait de dos et ses secrets
- Aborder les notions d'autoportrait et d'autobiographie
- Traduire de manière plastique ou/et littéraire ses émotions à travers son autoportrait
- Dans une production plastique et/ou littéraire, exagérer ses traits physiques pour dire qui l'on est psychologiquement
- S'interroger sur l'usage des caricatures, leurs fonctions aux XIXe, XXe et XXIe siècles