

Le portrait

Au sens général, le terme « portrait » est utilisé pour définir la représentation d'une personne. Il concerne différents domaines : la peinture, la photographie, la musique, la littérature...

La mise en scène d'un personnage correspond toujours à des choix d'artistes, une interprétation pour rendre l'apparence extérieure ou intérieure.

La visée du portrait va également influencer les choix faits par l'artiste, convaincre, émouvoir, informer...

Regards croisés sur un artiste : Henri de Toulouse-Lautrec

Œuvres (liste non exhaustive)

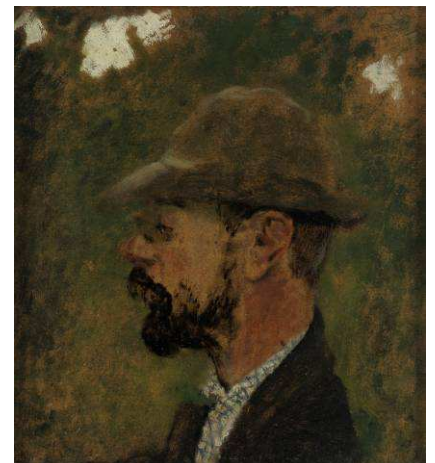
- René Princeteau (1839-1914), *Toulouse-Lautrec à 19 ans*, 1883, huile sur toile, 46x38 cm (inv. I 24)
- Edouard Vuillard (1868-1940), *Portrait de Toulouse-Lautrec à Villeneuve-sur-Yonne, chez les Natanson*, 1898, huile sur carton, 39x30 cm (inv. MTL I.25)
- Javal, *Portrait de Toulouse Lautrec, tête nue, de face*, 1883, huile sur toile, 46x38 cm (inv.MTL I.18)
- Edouard Vuillard (1868-1940), *Profil de Toulouse-Lautrec*, vers 1898, huile sur carton, 25,5x32 cm (inv. MTL. I 26)
- Louis Anquetin (1861-1932), *Portrait de Toulouse-Lautrec en pied*, 1889, fusain, 61,5x39 cm (inv. I 14)
- Maxime Dethomas (1868-1929), *Portrait de Toulouse-Lautrec, la tête seule*, 1898, crayon sépia, 12,3x12,8 cm (inv. I 17)
- Henri de Toulouse-Lautrec, *Autoportrait*, 1880, huile sur carton, 40,3x32,4 cm (inv. MTL 20)
- Henri de Toulouse-Lautrec, *Autoportrait à charge*, 1885, plume, 17,5x11,2 cm (inv. D 66)
- Henri de Toulouse-Lautrec, *Autoportrait à charge*, 1896, dessin au crayon conté (inv. D 132)
- Henri de Toulouse-Lautrec, *Invitation à une tasse de lait*, 1897, lithographie, lettre par l'artiste à la plume sur papier report, 26,5x20,5 cm (inv. MTL L. 167)



Autoportrait, 1880



Autoportrait à charge, 1896



Profil de Toulouse-Lautrec, vers 1898

Regards croisés des critiques sur Lautrec et son œuvre

- Roger Marx, extrait « Le rapide », 13 février 1893
- Gustave Geoffroy, extrait « La justice », 13 février 1893
- Alexandre Hepp, extrait « Le journal », 26 mars 1899
- Arsène Alexandre, extrait « Le Figaro », 30 mars 1899
- Jules Roques, extrait « Le courrier français », 15 septembre 1901
- Lettre d'Alphonse de Toulouse Lautrec à Maurice Joyant, Albi, 4 février 1902

Regards croisés des cinéastes

- Baz Luhrmann, *Moulin Rouge*, 2001
- Roger Planchon, *Lautrec*, 1998
- John Huston, *Moulin Rouge*, 1952

Cycle 1 – Cycle 2 – Cycle 3

Propositions de travail en classe	Programme
Photographie : photographier un élève en tournant tout autour ; portrait en pied, de face, de profil, de trois-quarts, de dos. 1 ^{er} temps statique, 2 ^{ème} temps en mouvement	Faire émerger la notion de portrait Mettre en évidence les notions de cadrage Distinguer les différents types de « cadrage » (portrait en pied, portrait en buste, hors-champ...)
Photographie : photographier un élève en tournant tout autour ; portrait en buste, de face, de profil, de trois-quarts, de dos. 1 ^{er} temps impassible, 2 ^{ème} temps avec des émotions	Faire émerger la notion de portrait Saisir la notion d'instantané, jouer sur l'expression des émotions Mettre en évidence les notions de cadrage position Distinguer les différents types de « cadrage » (portrait en pied, portrait en buste, hors-champ...) Saisir la diversité des émotions à représenter Collecter, comparer, observer (diverses émotions)
Dessin ou peinture : dessiner le portrait d'un camarade à plusieurs reprises mêlant les vues en plongée et en contre-plongée	Faire émerger la notion de portrait
Peinture, photographie : après avoir travaillé le portrait physique, introduire l'idée du portrait psychologique (agir sur les traits du visage, utiliser la symbolique des couleurs, créer un arrière plan donnant des indications sur le caractère de la personne)	Faire émerger la notion de portrait Repérer et comprendre comment la couleur peut agir sur l'émotion représentée Comprendre l'importance du choix des moyens plastiques pour agir sur le dessin afin d'exprimer les émotions voulues Représenter un portrait psychologique en jouant sur le trait, la couleur, les plans Transdisciplinarité : intégrer ce travail aux recherches sur les fiches d'identité des personnages lors de l'étude d'œuvres littéraires
Dessin (crayon, mine de plomb, encre de chine, fusain) : dessiner le portrait en pied, de profil. Renouveler l'opération en travaillant sur la qualité du trait et l'expressivité (comment agir sur le trait pour rendre compte de l'émotion du personnage ou des éléments qu'on veut faire ressortir, faire réfléchir les élèves sur leurs intentions et les moyens qu'ils mettent en œuvre pour en rendre compte) ; du portrait « réel » au portrait charge.	Faire émerger la notion de portrait Repérer et comprendre comment la couleur peut agir sur l'émotion représentée Comprendre l'importance du choix des moyens plastiques pour agir sur le dessin afin d'exprimer les émotions voulues Représenter un portrait psychologique en jouant sur le trait, la couleur, les plans
Dessin (crayons de couleur, encres de couleur) : dessiner le portrait en pied de profil d'un élève en introduisant la couleur pour renforcer une émotion (possible avec un portrait de face)	Etudier les estampes japonaises et la calligraphie chinoise par exemple, pour s'approprier les techniques à l'encre, à la plume, au pinceau chinois
Découpage, collage : choisir les portraits en pied, en buste d'un même personnage, varier les formats, les découper puis les positionner sur une feuille selon leur taille et selon qu'ils sont en pied ou en buste et les placer (notion de plans, de composition et de profondeur)	Faire émerger la notion de portrait Définir ce qui caractérise une collection Se construire des repères parmi les portraits en fonction de leur cadrage
Mise en boîte : passer d'une image bidimensionnelle à un travail tridimensionnel pour faire comprendre à l'enfant ce que sont des plans (1 ^{er} plan, 2 nd plan, arrière plan) ex : 1 ^{er} plan : une nature morte, 2 ^{ème} plan : un bout du personnage, 3 ^{ème} plan : le reflet.	Lire une œuvre d'art et comprendre qu'il existe deux niveaux d'analyse Apprendre la notion de plans et le pourquoi de la mise à distance du portrait

Idée de collection : classer les portraits de Lautrec par ses contemporains et par lui-même, du plus jeune au plus vieux	GS, CP, CE1 : se repérer dans l'espace et dans le temps Définir ce qui caractérise une collection Se construire des repères chronologiques pour organiser la collection
Idée de collection : réaliser un arbre généalogique à partir des portraits de la famille d'Henri de Toulouse-Lautrec et de lui-même	GS, CP, CE1 : se repérer dans l'espace et dans le temps
Idée de collection : réaliser un recueil chronologique par rapport aux dates des tableaux représentant Lautrec par ses contemporains et par lui-même	Définir ce qui caractérise une collection Se construire des repères chronologiques par rapport aux œuvres représentant Lautrec, les situer chronologiquement les unes par rapport aux autres et les organiser dans un recueil
Idée de collection : à partir des portraits de soi réalisés par des camarades et des autoportraits, comparer, aborder la notion de ressemblance, de subjectivité, de l'image que l'on projette de soi, de l'image que les autres ont de nous...	Définir ce qui caractérise une collection Se construire des repères pour organiser la collection : ressemblances, différences...
Technique mixte : à partir d'un portrait, proposer à l'enfant d'étirer, de chiffonner, de déplacer, de superposer... Transcrire par des gestes un état (fatigue, colère, vieillesse...) et créer un portrait psychologique	Faire émerger la notion de portrait Repérer et comprendre comment le geste peut agir sur l'émotion représentée Comprendre l'importance du choix des gestes pour agir sur l'œuvre afin d'exprimer les émotions voulues
Technique mixte : à partir d'un autoportrait, proposer à l'enfant d'étirer, de chiffonner, de déplacer, de superposer... Transcrire par des gestes un état (fatigue, colère...) et créer un autoportrait psychologique	Faire émerger la notion de portrait Repérer et comprendre comment le geste peut agir sur l'émotion représentée Comprendre l'importance du choix des gestes pour agir sur l'œuvre afin d'exprimer les émotions voulues et transcrire les états du personnage Représenter un portrait psychologique en jouant sur les gestes : étirer, chiffonner, déplacer, superposer...
Dessin : dessiner un portrait et travailler sur la qualité du trait, l'épaissir, l'étirer, le doubler... ainsi que sur la forme, l'aplatir, l'étirer, l'arrondir... Du portrait «réel » au portrait charge	Apprendre à regarder l'autre avec humour mais sans férocité, dans le respect de chacun
Dessin : dessiner un autoportrait et travailler sur la qualité du trait, l'épaissir, l'étirer, le doubler... ainsi que sur la forme, l'aplatir, l'étirer, l'arrondir... De l'autoportrait « réel » à l'autoportrait charge. Porter un regard ironique sur soi	Apprendre à se regarder et à porter un regard distancié sur soi-même

Document élaboré en commun, Astrid de la Motte, CPD AV Tarn et musée Toulouse-Lautrec. Janvier 2011

Collège-Lycée

Pistes de travail (en cours de développement)

- Aborder les différentes notions liées à l'analyse d'images
- Découvrir un langage pictural, le portrait
- Découvrir une même personne sous différents cadrages, sous différents angles
- Réfléchir sur les choix graphiques et plastiques de l'artiste pour exprimer la figure humaine
- S'interroger sur la problématique de l'image projetée de soi par les autres, de soi pour les autres
- S'interroger sur le degré de ressemblance, la mimésis (cf. photographie d'Henri de Toulouse-Lautrec).
- S'interroger sur la visée de l'artiste, simple interprétation pour rendre l'apparence extérieure ou véritable intrusion dans la personnalité de l'individu ?
- S'interroger sur ce que nous montre Lautrec dans son autoportrait, regard dans le miroir à un instant précis de sa vie ? En quoi son regard complète-t-il ou s'oppose-t-il à celui de ses contemporains ?
- Prolonger et comparer avec la littérature et les portraits littéraires
- Prolonger et comparer avec la filmographie sur Henri de Toulouse-Lautrec