

DOSSIER DE PRESSE



QUELLE HISTOIRE!

200 ANS DE COLLECTIONS



21 OCTOBRE 2023
 > 21 JANVIER 2024

musée
 Toulouse-Lautrec
 ALBI

musee-toulouse-lautrec.com

Cette exposition a pour objectifs de :

- Présenter l'évolution du musée au cours du temps
- Faire connaître l'histoire de l'acquisition et du développement de la collection
- Valoriser des œuvres habituellement en réserves

Elle retrace l'histoire du musée d'Albi, des prémises de la collection au musée actuel. Elle interroge la construction de l'identité du musée Toulouse-Lautrec, et aide les visiteurs à comprendre l'évolution du musée et les axes de développement choisis ces dernières années. Elle permet ainsi aux visiteurs de mieux connaître et de nouer un lien intime avec une des institutions culturelles majeures de la ville d'Albi. Enfin, elle est l'occasion de présenter des œuvres habituellement conservées en réserves et rarement exposées aux yeux du public.

Synopsis :

L'exposition comportera trois grandes sections, recoupées en sous-sections :

- **Section 1 : Les premières collections du musée d'Albi**

Cette première partie de l'exposition s'intéresse aux collections du musée d'Albi avant la donation Toulouse-Lautrec de 1922. Les premiers témoignages d'une collection remontent à 1808, date à laquelle est attestée la présence d'objets d'histoire naturelle dans la bibliothèque de la Ville. Ce fonds est ensuite complété à partir de 1838 par des donations d'échantillons minéralogiques et d'autres objets d'histoire naturelle. Ce premier fonds s'accroît grâce aux dons et au rôle de la Société des sciences, arts et belles lettres du Tarn. Il se diversifie progressivement, intégrant des collections d'archéologie, d'ethnographie, de numismatique, ou encore d'histoire locale et régionale. Les beaux-arts entrent également dans les collections, notamment avec des dépôts d'Etat et des donations. Cet ensemble éclectique et disparate est d'abord présenté au sein de la bibliothèque publique. En 1876, un musée est enfin créé et installé dans l'Hôtel de Ville. Rapidement à l'étroit, les collections sont transférées en 1890 à l'Hôtel Rochemore que la Ville d'Albi a récemment reçu en legs de la famille Rochemore, avant d'être installées à partir de 1907 dans le palais de la Berbie, propriété du Département qui le met à disposition de la Ville à condition qu'un musée public y soit installé.

Cette première séquence a pour but de présenter aux visiteurs la richesse et la diversité des collections de ce premier musée d'Albi, aujourd'hui conservées principalement en réserve. Ce sont ainsi des œuvres rarement montrées, qui seront restaurées et présentées en salle lors de cette exposition.

L'enjeu est de montrer les diverses typologies d'œuvres composant ce premier fonds, à travers plusieurs sous-sections : histoire naturelle, archéologie, ethnologie locale, collection extra-occidentale et beaux-arts.

- **Section 2 : la donation des œuvres de Toulouse-Lautrec**

Cette deuxième section se concentre sur la donation faite en 1922 par la Comtesse Adèle de Toulouse-Lautrec, Gabriel Tapié de Céleyran et Maurice Joyant. Ce don de nombreux dessins, peintures, lithographies et affiches réalisés par le peintre albigeois a permis au musée d'Albi de devenir la plus importante collection publique au monde d'œuvres de Toulouse-Lautrec. Cette donation est appréhendée selon deux axes : les archives et l'accrochage des œuvres au sein du musée. Une salle est dédiée aux archives relatives à la donation et à l'inauguration des salles Toulouse-Lautrec en 1922 (faire-part de décès, invitation à l'inauguration, menu du repas d'inauguration, lettres), tandis qu'un espace reproduit l'accrochage de 1924 de la salle dite Stainville, connu grâce à une photographie ancienne. Cette salle est, avec la rotonde et la galerie d'Amboise qui la précèdent, le premier espace d'exposition des œuvres de Toulouse-Lautrec au palais de la Berbie.

- **Section 3 : le basculement vers les beaux-arts et l'art moderne**

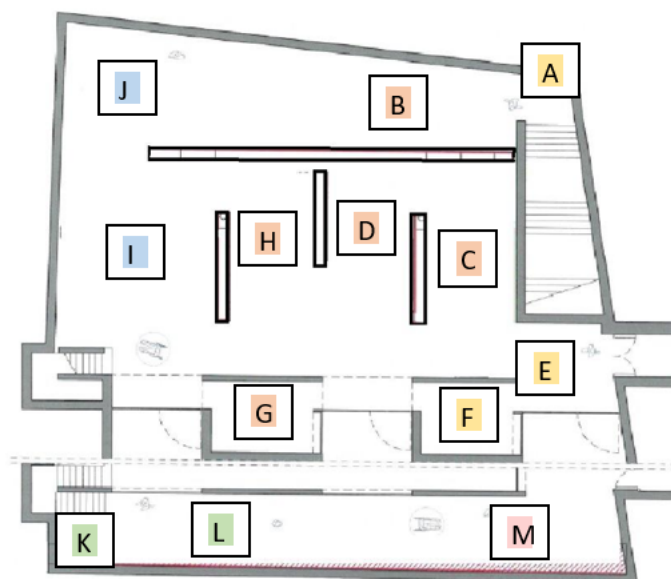
Cette troisième et dernière section s'intéresse au développement du musée après la donation des œuvres de Toulouse-Lautrec. Elle présente la nouvelle politique d'acquisition insufflée par la donation Toulouse-Lautrec. Dans les années 1930, les responsables du musée veulent en effet présenter aux côtés de Toulouse-Lautrec des artistes l'ayant connu, inspiré et stimulé, mais aussi des artistes contemporains renommés. Le musée d'Albi développe ainsi précocement une collection d'œuvres d'artistes vivants, présentée à travers une sélection des premières œuvres acquises. Cette sélection ne comportera que des tableaux et des sculptures actuellement conservés en réserves, qui n'ont pas été présentés au public depuis de nombreuses années et qui ont fait l'objet de restauration avant leur accrochage. Enfin, la dernière pièce montre les développements récents de la collection, avec la présentation d'acquisitions récentes.

Cette exposition comporte en grande majorité des œuvres du musée Toulouse-Lautrec, pour certaines en dépôt dans d'autres institutions. Des planches de deux herbiers des collections du musée Toulouse-Lautrec, en dépôt à l'université de Montpellier, seront ainsi exceptionnellement visibles au sein du palais de la Berbie. A l'exception de la salle reproduisant l'accrochage de 1924 des œuvres de Toulouse-Lautrec, le choix a été fait de ne présenter que des œuvres actuellement en réserves, que les visiteurs n'ont pas vu depuis une longue période. Les objets d'histoire naturelle ayant été mis en dépôt et n'ayant pu être empruntés, plusieurs prêts du muséum de Gaillac permettent de reconstituer une image de ce qu'ont été les collections du musée. Enfin, des documents d'archives conservées aux archives municipales et aux archives départementales du Tarn ont été empruntés.

Scénographie d'exposition

Au-delà même du contexte particulier du musée d'Albi, cette exposition a pour ambition de montrer, grâce à sa scénographie, l'évolution de l'accrochage et de la muséographie dans les musées français. Les différentes sections adoptent des effets scénographiques et des types d'accrochage qui sont le reflet de plusieurs époques : cabinet de curiosité, accrochage dense du XIX et début XXe, esthétique du white cube, goût actuel pour les cimaises colorées.

PLAN DE L'EXPOSITION



Espace A : Espace introductif
Espace B : SQ 1 – sous-section : histoire naturelle, S1 – T1
Espace C : SQ 1 – sous-section : Archéologie, S1 – T2
Espace D : SQ 1 – sous-section : Ethnologie, S1 – T3
Espace E : SQ1 – espace de médiation enfants
Espace F : SQ1 – espace de stockage
Espace G : SQ 1 – sous-section : Curiosités extra-occidentales, S1 – T4
Espace H : SQ 1 – sous-section : Beaux-arts, S1 – T5
Espace I : SQ2 – sous-section : Accrochage 1924, S2 – T1
Espace J : SQ2 – sous-section : Archives, S2 – T2
Espace K : SQ3 – espace de médiation
Espace L : SQ3 – arts modernes
Espace M : SQ4 – Acquisitions récentes

Le Conseil d'administration du musée Toulouse-Lautrec tient à exprimer sa reconnaissance à l'ensemble des prêteurs pour leur confiance :

Muséum d'histoire naturelle Philadelphie Thomas, Gaillac
Université de Montpellier
Archives départementales du Tarn, Albi
Archives municipales, Albi

Le Conseil d'administration souhaite également remercier pour leur soutien :

La préfecture du Tarn
La Direction régionale des affaires culturelles Occitanie
La Région Occitanie
Le Département du Tarn
La Société des amis du musée Toulouse-Lautrec

Commissaire : Fanny Girard

Régie et suivi logistique : Carine Roumigières, assistée d'Amandine Connilliere, Alissia Miquet et Aélia Wehrung

Régie technique : Jacques Pons, Christopher Chaume

Documentation : Bérangère Tachenne

Programmation culturelle : Laura Garbacz

Suivi financier et administratif : Fabienne Thers, Karine Fabre

Communication : Direction de la Culture de la Ville d'Albi, Thierry Blandino, Luc Casagrande, Sébastien Pioch

Relations presse : Attaché de presse de la Ville d'Albi, Laurent Batigne

Restauration d'œuvres : Camille Motte, Eric Ouley

Scénographie : Christelle Marty Scénographie

Conception graphique : Teddy Bélier

Traduction : Karine Leroux

Conception lumière : Onstage31

Peinture, mobiliers, agencement et signalétique : Créations

Accrochage, surveillance et boutique : Carine Roumigières, Amandine Connilliere, Aélia Wehrung, Jacques Pons, Christopher Chaume, Gil Garcia, Gwendal Loison, Bruno Bordes, Raphaël Roques, Samir Boumelid, Dulceynea Breebaart, Abdelkader Kaïbi, Stéphanie Galaup, Jean-Pierre Moscarello, Christian Marcel, Ghislain Najac, Frédéric Morcillo, Géraldine Julien, Patricia Devlies, Pascale Najac.

PROGRAMMATION CULTURELLE

Visites-guidées par la commissaire d'exposition

À l'occasion du premier week-end d'ouverture de « Quelle histoire ! 200 ans de collections », nous vous proposons de découvrir l'exposition en compagnie de la directrice du musée et commissaire Fanny Girard à l'occasion de trois visites-guidées.

Public : tout public, 1 heure

Sur réservation uniquement au 05 63 49 48 70 ou conservation@museetoulouselautrec.com

Le samedi 21 octobre 2023 à 14h30, gratuit

Le dimanche 22 octobre 2023 à 10h30 puis à 14h30

7€ (adulte), 5€ (tarif réduit), 4€ (moins de 18 ans) en supplément du billet d'entrée.

Visite guidée de l'exposition

Découvrez l'exposition temporaire grâce aux commentaires et mises en lumière d'un guide-conférencier mandaté par le musée.

D'une durée d'une heure, cette visite permet d'aborder les différentes étapes qui ont marqué l'histoire des collections du musée.

Public : tout public, 1 heure

Dates : samedi 28 octobre à 14h30 et 16h, dimanche 5 novembre à 14h30 et 16h, samedi 18 novembre à 14h30 et 16h, samedi 2 décembre à 14h30 et 16h, dimanche 10 décembre à 14h30 et 16h, samedi 6 janvier 2024 à 14h30 et 16h, dimanche 21 janvier 2024 à 14h30 et 16h.

Sur réservation au 05 63 49 48 70 ou conservation@museetoulouselautrec.com

Tarifs : 7€ (adulte) ; 5€ (tarif réduit) ; 4€ (moins de 18 ans), en supplément du billet d'entrée.

Parcours d'audioguide

Un parcours d'audioguide accessible gratuitement en scannant un QR code sur votre smartphone vous permettra d'obtenir des approfondissements sur une sélection d'œuvres présentes dans l'exposition.

Conférence :

Une conférence portant sur l'histoire des musées par Dominique Poulot, historien et spécialiste de l'histoire du patrimoine et des musées est prévue dans l'auditorium du musée le jeudi 16 novembre à 18h30.

Public : adulte, 1 heure

Sans réservation

Tarif : 8€ (plein tarif), 6,5€ (tarif réduit)

La médiation pour le public famille

Visites-ateliers en famille

« Créez votre musée miniature »

Après une découverte de l'exposition, réalisez- un musée en relief, façon pop-up, en vous inspirant du décor et des objets abordés lors de la visite de l'exposition temporaire.

Imaginez, dessinez et assemblez pour créer votre propre musée miniature imaginaire.

Public familial enfants à partir de 6 ans accompagnés d'un adulte.

Durée : 2 heures

Mardi 24 octobre, jeudi 26 octobre, vendredi 3 novembre, samedi 25 novembre, samedi 9 décembre, mercredi 27 décembre, vendredi 5 janvier 2024 à 14h30.

Sur réservation au 05 63 49 48 70 ou conservation@museetoulouselautrec.com

Livrets-jeux

Des livrets-jeux seront disponibles gratuitement, sur demande, à l'accueil du musée afin de permettre aux plus jeunes visiteurs de découvrir de manière ludique l'exposition.

Des questions d'observation ainsi que des informations adaptées amènent les enfants à découvrir l'exposition à leur rythme, en les impliquant dans la visite.

Cartels enfant

Pour cette exposition, des cartels spécialement réalisés pour le jeune public sont visibles sur plusieurs œuvres. En quelques lignes, les enfants découvrent des informations et des anecdotes sur les œuvres et objets exposés.

Espace enfant

Un espace pour les enfants sera présent au sein du parcours d'exposition, offrant ainsi aux plus jeunes visiteurs une zone de créativité (coloriages..).

VISUELS PRESSE



Œuf d'autruche
Albi, musée Toulouse-Lautrec
Don de M. Lacroix

©cliché S. Pioch, Musée Toulouse-Lautrec, Albi



Vénus du Courbet
Entre 13 000 et 15 000 ans avant Jésus-Christ
Grès rouge
Découverte en 1986 dans la grotte du Courbet
(Penne, Tarn)
Albi, Musée Toulouse-Lautrec
Don d'Edmée Ladier

©cliché S. Pioch, Musée Toulouse-Lautrec, Albi



Chien de Fô
Chine
Non daté
Porcelaine glaçurée
Albi, musée Toulouse-Lautrec
Legs d'Henri Imart-Rachou, 1969

©cliché S. Pioch, Musée Toulouse-Lautrec, Albi



Gabriel PECH (1854-1930)
Masque mortuaire de Jean Jaurès
Après 1914
Bronze
Albi, musée Toulouse-Lautrec (Inv. MOD.353)
Don de Gabriel Pech, 1931

©cliché S. Pioch, Musée Toulouse-Lautrec, Albi



Manufacture nationale de Sèvres : modèle d'Albert-Ernest CERRIER-BELLEUSE (1824-1887), décor de Taxile DOAT (1851-1938)
Vase Stephanus : Les Quatre Eléments
1881

Porcelaine
Albi, musée Toulouse-Lautrec
Dépôt d'Etat, Manufacture de Sèvres, inv.
2018.D.3475

©cliché S. Pioch, Musée Toulouse-Lautrec, Albi



Canne attribuée à Henri de Toulouse-Lautrec
Vers 1899

Albi, Musée Toulouse-Lautrec
Don de M. Curnonsky

©cliché S. Pioch, Musée Toulouse-Lautrec, Albi



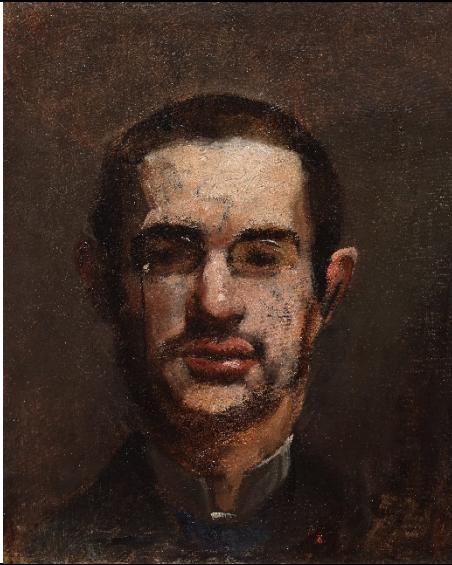
Henri de Toulouse-Lautrec (1864-1901)
Le docteur Gabriel Tapié de Céleyran
1894
Huile sur toile
Monogramme en bas à gauche
Albi, musée Toulouse-Lautrec, inv. MTL.164
Don de la comtesse de Toulouse-Lautrec, 1922

©cliché F. Pons, Musée Toulouse-Lautrec, Albi



Edgar DEGAS (1834-1917)
Homme au gibus
Non daté
Pastel
Albi, musée Toulouse-Lautrec, inv. MTL.137
Don de M. A.S. Henraux, 1936

©cliché F. Pons, Musée Toulouse-Lautrec, Albi



Charles LAVAL (1861-1994)
*Portrait d'Henri de Toulouse-Lautrec, tête nue
de face*
1883
Huile sur toile
Albi, Musée Toulouse-Lautrec, inv. I.18
Don du Baron de Bermingham

©cliché S. Pioch, Musée Toulouse-Lautrec, Albi



Henri de Toulouse-Lautrec (1864-1901)
Perroquet et chien ; au verso Homme
1899
Aquarelle sur papier
Signé « A Stern HtLautrec » au crayon en bas à
droite

Albi, Musée Toulouse-Lautrec, inv. 022.02.1
Achat avec la participation du FRAM, 2022

©cliché S. Pioch, Musée Toulouse-Lautrec, Albi

Conditions d'utilisations des visuels des œuvres :

Les images sont libres de droit dans le cadre d'articles relatifs à l'exposition. Les œuvres ne doivent pas être tronquées. Pour les publications en ligne, les fichiers ne doivent pas dépasser une résolution de 72 dpi et une taille maximum de 600 x 600 pixels.

Le musée Toulouse-Lautrec :

Labellisé « Musée de France », le musée Toulouse-Lautrec est un établissement public présidé par le maire de la Ville d'Albi, en voie de municipalisation. Installé dans le palais de la Berbie, monument historique phare de la Cité épiscopale inscrite sur la liste du patrimoine mondiale de l'Unesco depuis 2010, il conserve la plus importante collection publique d'œuvres d'Henri de Toulouse-Lautrec (1864-1901). Donné à la Ville d'Albi en 1922 par sa mère la comtesse Adèle de Toulouse-Lautrec, son cousin Gabriel Tapié de Céleyran et son ami d'enfance et galeriste Maurice Joyant, ce fonds est composé de plusieurs centaines de tableaux, de dessins, de lithographies et de la totalité de ses affiches. Le musée offre ainsi un aperçu complet de la production du peintre albigeois et illustre toutes les facettes de son talent novateur, de ses premiers tracés de jeunesse à son ultime peinture.

Le musée conserve également un fonds archéologique et une collection d'arts anciens qui compte de nombreux chef-d'œuvres, notamment deux portraits d'apôtres de Georges de La Tour (1593-1652), une vue de *L'église Santa Maria della Salute* de Francesco Guardi (1712-1793), ou encore un dessin préparatoire des *Licteurs rapportant à Brutus le corps de ses fils* (tableau conservé au musée du Louvre) de Jacques-Louis David (1748-1829). Un fonds conséquent d'art moderne est également présenté dans le parcours permanent du musée. Il rassemble des œuvres d'artistes de renom comme Edgar Degas (1834-1917), Paul Gauguin (1848-1903), Edouard Vuillard (1868-1940), Maurice Denis (1870-1943), Emile Bernard (1868-1941), Pierre Bonnard (1867-1947), Félix Vallotton (1865-1925), Henri Matisse (1869-1954), Maurice de Vlaminck (1876-1958), Kees Van Dongen (1877-1968), Raoul Dufy (1877-1953), Auguste Rodin (1840-1917), Antoine Bourdelle (1861-1929), et Aristide Maillol (1861-1944).

Le musée propose régulièrement des expositions temporaires et assure la diffusion de sa collection par le biais d'expositions et de manifestations à des échelles nationale et internationale. Il s'implique dans de nombreux événements nationaux (Nuit des musées, Journées européennes du patrimoine, etc.) et locaux. Il participe régulièrement à l'organisation d'expositions à l'étranger comme prêteurs et comme partenaires.



Horaires

Ouverture du mardi au dimanche, de 10h à 12h30 et de 14h à 18h. Fermeture le lundi.

Tarifs

Billets d'entrée :

Collection permanente et exposition temporaire : 10€

Exposition temporaire uniquement : 6€

Tarif réduit applicable aux étudiants de plus de 18 ans, aux demandeurs d'emploi, aux bénéficiaires du RSA et aux bénéficiaires de l'Allocation Handicapés, sur présentation d'un justificatif : 5€

Gratuité accordée aux moins de 18 ans, à l'accompagnant d'un visiteur en situation de handicap sur présentation d'un justificatif, ainsi qu'aux détenteurs des cartes ICOM, presse et guide conférencier sur présentation d'un justificatif

Le billet est valable la journée

Accès gratuit à l'exposition temporaire le jour de l'ouverture de l'exposition : samedi 21 Octobre toute la journée.

Autour de l'exposition :

Visite-guidées de l'exposition temporaire

Visite d'une heure : 7€ (adulte), 5€ (tarif réduit), 4€ (moins de 18 ans) en supplément du billet d'entrée.

Atelier famille :

9€ adulte, 4€ enfant

Vernissage :

Le samedi 21 octobre à 10h30, accès libre et gratuit

Contact presse :

Fanny Girard, directrice du musée Toulouse-Lautrec

05 63 49 48 70 – conservation@museetoulouselautrec.com

musee-toulouse-lautrec.com

Musée Toulouse-Lautrec,

Palais de la Berbie, BP 100

81 003 Albi Cedex